

# Et maintenant le péage...

Les estimations du prix du péage du Grand contournement Ouest de Strasbourg (GCO) prévoient un passage à 3,50 euros pour les voitures et à 13,50 euros en moyenne pour les poids lourds. Les opposants demandent un moratoire jusqu'aux élections.

**M**aintenant que le dossier connaît une nette accélération, élection présidentielle oblige, les détails financiers du projet de Grand contournement Ouest de Strasbourg apparaissent au grand jour.

Il n'est ainsi plus question de 400 millions d'euros d'investissement tel que le prévoyait l'appel d'offres publié en 2009, mais 756 millions très exactement selon le concessionnaire pressenti, le groupe Vinci. Il s'agit de construire et exploiter vingt-quatre kilomètres d'autoroute à péage (A355) à deux fois deux voies élargissable à deux fois trois voies, entre Vendenheim et Immenheim.

A la demande du futur concessionnaire, les collectivités et l'État devront apporter leur concours pour l'équilibre financier du projet à hauteur de 33 millions d'euros, dont 80 %, pris en charge par l'État. Le conseil régional et le Département du Bas-Rhin, qui se pencheront la semaine prochaine sur la « convention relative au financement des concours publics » devront verser chacun 3,25 millions d'euros.

Selon la convention, le chantier de cette autoroute à péage, hors frais d'entretien, charges financières, maîtrise d'œuvre et autres coûts annexes, est évalué à 536 millions

d'euros dont 35 % seront confiés à des entreprises sous-traitantes. Le plus intéressant réside dans les estimations des tarifs de péage qui commencent à figurer dans certains documents, officiels mais pas forcément publics.

Ainsi, le prix du passage, pour les voitures, serait de 3,50 euros, celui des poids lourds, en moyenne de 13,50 euros.

Un péage auquel s'ajoutera l'éco-taxe pour les camions, qui sera mise en service l'année prochaine et qui représentera, pour un trajet Mulhouse-Lauterbourg, environ 18 euros en moyenne. Soit un total GCO plus écotaxe, d'un peu plus de 31 euros. À comparer à la taxe poids lourds allemande qui, pour un trajet équivalent, (Bâle-Karlsruhe), coûte entre 25 et 50 euros selon la norme de pollution.

## Les opposants restent vigilants

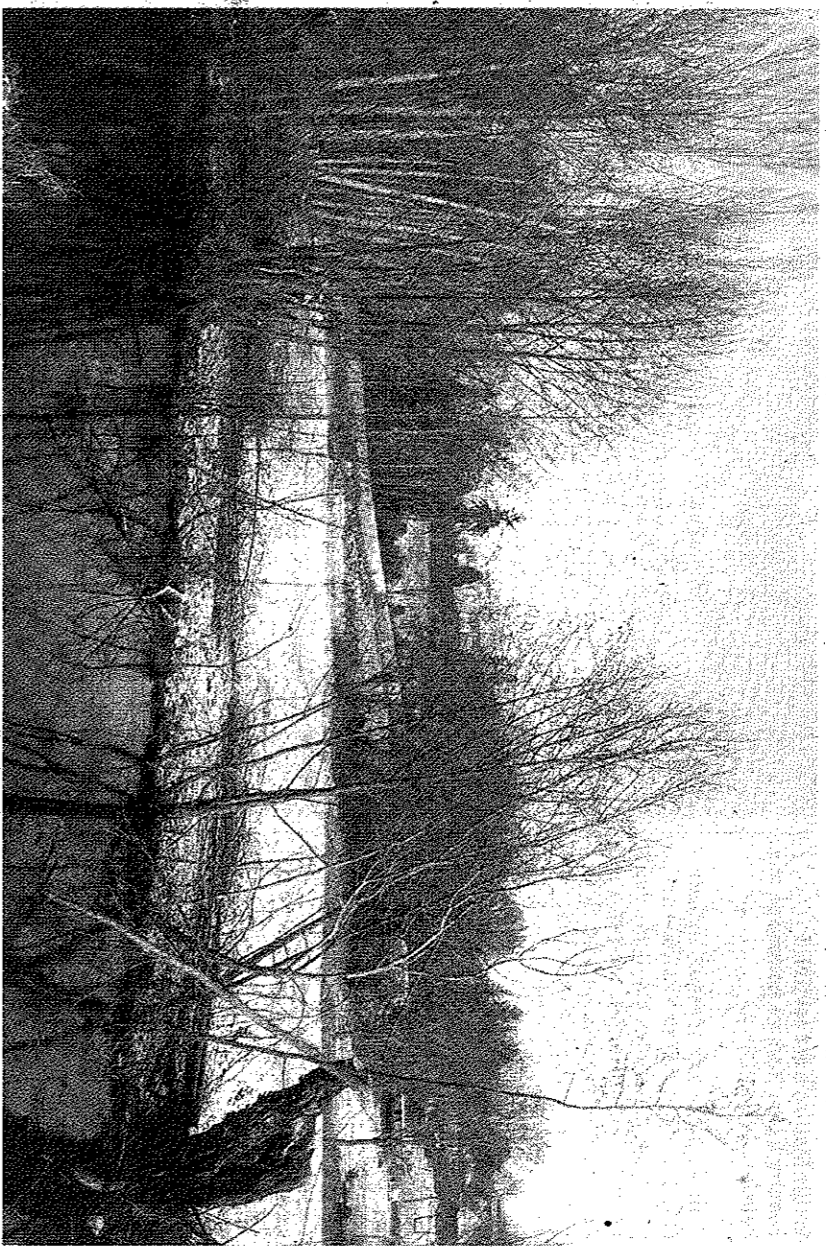
Le président du conseil régional d'Alsace, Philippe Richert, avait d'abord inscrit l'examen de la convention à l'ordre du jour de la chaîne commission permanente de la région, non publique. Mais sous la pression des groupes d'opposition PS, Verts et Modem, qui l'ont accusé cette semaine de vouloir « escamoter le débat », il a finalement ajouté ce vote à l'ordre du jour

## A35 : UNE VOIE POUR LES BUS A STRASBOURG

La Communauté urbaine de Strasbourg (CUS) réfléchit à la mise en place d'une voie réservée aux transports en commun, aux taxis aux véhicules de covoiturage et aux véhicules propres sur l'A35 dans la traversée de l'agglomération.

Ce dispositif qui nécessite l'accord de plusieurs parties dont les services de l'état ne serait mis en place que sur les portions d'autoroute à deux fois trois voies. Le tronçon central, le plus chargé, à hauteur de Cronenbourg, ne serait pas concerné. La voie réservée pourrait ne l'être qu'une partie de la journée seulement.

L'A35 à hauteur de Strasbourg voit passer plus de 160 000 véhicules chaque jour avec des pointes à 200 000 véhicules, ce qui occasionne d'importants embouteillages.



Le passage du GCO sur la plaine de la Bruche nécessitera un viaduc de 460m de long. PHOTO DNA - JEAN-CHRISTOPHE DORN

de la session plénière du 10 février. Tout en faisant préciser par ses services que le débat réclamé par les opposants a déjà eu lieu en 2006 et qu'une délibération actant la participation de la collectivité a été votée à cette époque. Le conseil général du Bas-Rhin examinera la convention lundi prochain.

Les opposants aux GCO restent vigilants : « Nous étudions très précisément le chiffrage du projet et la rentabilité pour le concessionnaire, explique Pennelle Richardot, conseillère régionale PS. C'est quand même une concession sur 55 ans. Mais ce qui nous interpelle vrai-

ment, c'est qu'on nous présente le GCO comme un projet exemplaire en matière d'environnementale ». Pour Jacques Fennique (EELV), le bouclage de la concession relève « du passage en force pour rendre le projet irréversible » avant la présidentielle. Le ministre des Transports pourrait en effet attribuer la concession à Vinci avant le mois de mai.

L'Élu condamne « cette frénésie de dernière ligne droite » et demande un moratoire jusqu'au lendemain des prochaines échéances électorales. « Tout le monde sait que ceux qui

## La belle au bois dormant

Les automobilistes ne sont pas prêts de pouvoir traverser l'Alsace du sud au nord sur une autoroute continue. La RN83 entre Sélestat et Colmar, l'éternel « chaînon manquant »

**LA RN 83, LE SERPENT DE MER** comme la surnommement les spécialistes de la question n'est pas prête de devenir une autoroute. L'aménagement de la route existante est inenvisageable. Une succession de virages serrés empêche le « recyclage » de cette voie rapide. La construction d'une autoroute parallèle est depuis une trentaine d'années un casse-tête chinois. L'idée revient régulièrement sur le tapis sans pour autant aboutir ou ne serait-ce qu'avancer. Des dizaines de tracés ont été imaginés mais aucun d'eux n'a su convaincre les riverains. Pour Jean-Louis Christ dépu-

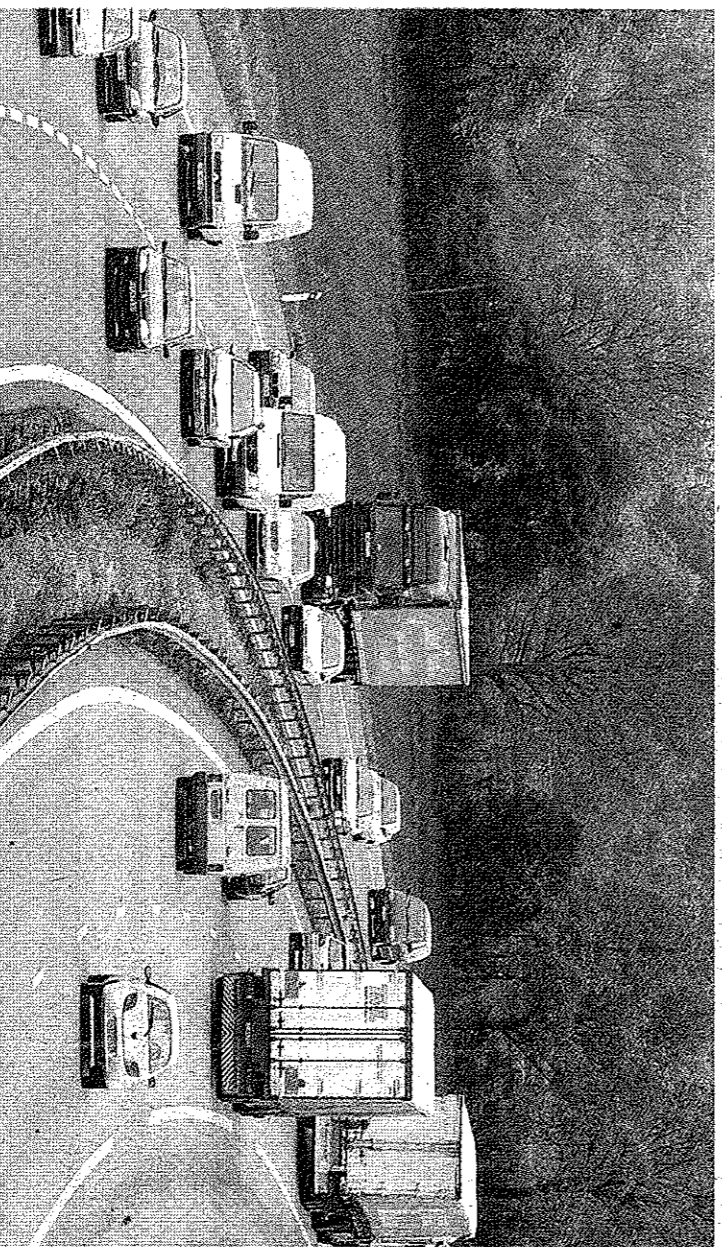
te-maire de Ribeauvillé « il subsiste un véritable espoir, le Conseil unique d'Alsace ». Mais étant donné que cette structure ne verra le jour qu'à l'horizon 2014, ce n'est pas demain la veille que les compteurs monteront « légalement » à 130 km/h sur les 12 km de voie rapide qui séparent Colmar de Sélestat.

Roger Fritsch, maire d'Ostheim est clair « le projet est gelé ».

### Aménagements prochains

Mais les élus ne l'oublent pas « je garde toujours le dossier sur mon bureau » plaisante Roger Fritsch. En attendant, la RN 83 va subir des modifications dans les semaines à venir. Des murs antibruit seront installés en mai à proximité des communes d'Osthéim et de Guénar. En 2012 d'autres travaux de sécurisation des bretelles d'accès pourraient gêner le trafic. ■

OPHÉLIE GROSSHANS



Le trafic a atteint près de 54 000 véhicules par jour en 2010 entre Sélestat et Colmar. PHOTO ARCHIVES DNA

**10ème Salon HABITAT - DECO**  
**3 > 6 février 2012** s a v e r n e - e x p o . f r  
 Champ de Foire - Saverne

Près de 100 exposants  
 Entrée 3 euros  
 GRATUIT vendredi et lundi  
**Horaires**  
 Vendredi 14-20h  
 Samedi et Dimanche 10-19h  
 Lundi 10-18h

